

# የምዕራብ SEATTLE ከፍተኛ ከፍታ ድልድይ እና የኮቪድ-19 ምላሽ

ከክረምቱ ወራት ባሻገር በምዕራብ ስያትልና Duwamish Valley ያሉ ተጓዦች እንዴት ካንዱ ቦታ ወደ ሌላ ቦታ እንደሚላኩ በ 2020 በከፍተኛ ሁኔታ ተለዉጧል። በሚቀጥሉት የተወሰኑ አመታት ውስጥ፣ ከዛ እና ወደዚያ ክልል የሚጓዙ ሰዎች በጨመረው መጨናነቅ የሚደርሱባቸው ተጽዕኖ ይቀጥላል። ምዕራብ ስያትል ድልድይ የቅያሪ መንገዶች በሁሉም ወቅታዊ በረዶ እና ነጭጭ በረዶዎች ባሉባቸው መንገዶች ላይ መሆናቸውን አረጋግጠናል። በዚህ ፈታኝ ጊዜ ሰዎች እና ሽቀጣሽቀጣዎች እንዲንቀሳቀሱ እንዴት መርዳት እንደሚችሉ ከዚህ በታች ተዘርዝራል።

1. በተቀያሪ መንገዶች ላይ የበለጠ የትራፊክ መጨናነቅ እንደሚኖር ያቅዱ እና ይጠብቁ።
2. መድረሻዎ ላይ ለመድረስ ለእርስዎ ተጨማሪ ጊዜ ይስጡ።
3. እንደ መራመድ፣ ሳይክል መንዳት፣ ወይም አውቶቡስ መጠቀም አይነት ያሉ አዲስ የመጓጓዣ መንገዶችን ይሞክሩ። የሚቻል ከሆነ፣ ለብቻዎ ከማሸከርከር ይቆጠቡ።
4. ሊጠቀሙ በሚችሉባቸው ጎዳናዎች ላይ ለሚኖሩ ነዋሪዎች አሳቢ ይሁኑ እና አብሮዎት ለሚጓዙ ተጓዦች ቅንነት እና ትዕግስት ይኑርዎት።

በተጨማሪም ሁሉም የ COVID-19 የምርመራ ቦታዎች በ ዊንተር የአየር ሁኔታ ዕቅድ ውስጥ መሆናቸውን አረጋግጠናል። እና፣ ተጨማሪ ብዙ ጣቢያዎች ሲጨመሩ እና ቦታዎች ከተቀየሩ፣ እኛ ተለዋዋጭ ነን ስለዚህ በዛ መሰረት ልናስተካክል እንችላለን!

# ደህና እንደሆኑ ይቆዩ - ግዴታ ካልሆነ በስተቀር አይንዱ

የአውቶቡስ መንገዶች በተቻለ መጠን ከጥጥ መሳይ በረዶዎች እና ከግግር በረዶዎች ነጻ እንደሆኑ እንዲቆዩ ለማድረግ ከኪንግ ካውንቲ ሜትሮ (King County Metro) ጋር አብረን እንሰራለን እና ሰዎች ከተማ ውስጥ በአውቶቡስ መሄዳቸውን ለማረጋገጥ በእኛ ስር ያሉንን እያንዳንዱን መሳሪያዎች ለመጠቀም ቆርጠን ተነስተናል።

መንዳት የግድ የሚያስፈልግዎ ከሆነ፣ እባክዎ ተጨማሪ ጥንቃቄ ይውሰዱ፣ እና እያንዳንዱን የተዘገገ የጎዳና (Street Closed) ምልክቶችን ያክብሩ። ጎዳናው ከተዘጋ፣ ይህ ማለት ለመንዳት አስጊ ነው ማለት ነው። የትኛውንም አይነት አደጋ ማየት ካልቻሉ፣ ምናልባት ጥቁር በረዶ ወይም ማየት ማይችሉበት ቦታ ላይ ችግር ያለበት ቦታ ሊኖር ይችላል።

ጊዜዎን ይውሰዱ እና እርስዎ በእርስዎ ይጠባበቁ። የበረዶ ማንሻ መኪኖችን ለማለፍ አይሞክሩ እና በእግር የሚጓዙ ወይም ብስክሌት ለሚነዱ ሰዎች ተጨማሪ አትኩሮት ይስጡ።

መኪኖችዎን በሰንሰለት እና በመጎተቻ መሳሪያዎች ለዊንተር አየር ንብረት ማልበስ የእርስዎ ሃላፊነት እንደሆነ አይዘንጉ።

## ለበለጠ መረጃ

የ Seattle ትራንስፖርት ዲፓርትመንት (Seattle Department of Transportation) [www.seattle.gov/transportation/winter-weather](http://www.seattle.gov/transportation/winter-weather)

## አጠቃላይ መረጃ

<https://takewinterbystorm.org/king-county/>



የ 2020-2021

# የዊንተር የአየር ሁኔታ

## ለዊንተር አውሎ ነፋሶች የእኛ አቅድ

በ Seattle ውስጥ፣ ዊንተር በጣም ከባድ ዝናብ፣ ከፍተኛ ነፋሶች፣ በረዶ፣ እና ጥጥ የመሰለ በረዶ ሊያመጣ ይችላል። የዊንተር ማዕበሎች በሚመጡበት ጊዜ ደህንነት የተጠበቀ መሆኑን እርግጠኛ ለማድረግ የ Seattle ትራንስፖርት ዲፓርትመንት (Seattle Department of Transportation) SDOT ሁኔታዎችን ይቆጣጠራል።

- ሰራተኞቻችን በቀጥታ መስመር ከ ብሄራዊ የአየር ንብረት አገልግሎት (National Weather Service) ጋር እና በቀጥታ ስርጭት ከ Doppler ራዳር ምላሽ ጋር አመቱን በሙሉ ለ 24 ሰዓታት የአየር ሁኔታ ዘገባዎችን ይከተላሉ።
- ማዕበል የተለያዩ አካባቢዎች ላይ ተጽዕኖ እንዴት እንደሚፈጥር ለማወቅ SNOWWATCH ተብሎ የሚጠራውን በዋሺንግተን (University of Washington) የተሰራውን የመተንበያ መሳሪያ እንጠቀማለን። ይህ መረጃ ቡድኖችን መጀመሪያ የት እንደሚፈለጉ ለመወሰን ይረዳል።
- በከተማ ድልድዮች ላይ የሚገኙት የመሬት ቃኚዎች እና የኮምፒውተር ቃኚዎች ወቅታዊ እና ትክክለኛ የአየር እና የመኪና መንገድ ላይ የሙቀት መጠንን ይሰጣሉ።
- በዋና ጎዳናዎች ላይ በአሁኑ ጊዜ ያሉ ሁኔታዎችን ለማየት፣ በእውነተኛ ጊዜ፣ በቀጥታ-የሚያስተላልፍ ካሜራዎችን እንጠቀማለን። የካሜራው እይታዎችን በድህረ ገጻችን ላይ ማየት ይችላሉ። [www.seattle.gov/travelers](http://www.seattle.gov/travelers).

## ግባችን SEATTLE እንቅስቃሴዎን ደህንነቷ በተጠበቀ እንድትቀጥል ነው

- በከፋ የአውሎ ነፋስ ጊዜ፣ ቡድኖችን የከተማውን ቁልፍ ጎዳናዎችን ለአውቶብሶች እና ለድንገተኛ ጊዜ አገልግሎቶች ነጻ ለማድረግ 24/7 ይሰራሉ።
- በረዶው መጣል ከመጀመሩ በፊት፣ በረዶው እንዳይጋገር ለመከላከል ቡድኖችን ቁልፍ ጎዳናዎችን እና ድልድዮችን በጸረ-በረዶ ማጥፊያ ቅድመ-መከላከል ያደርጋሉ።
- አንድ በረዶ መጣል ከጀመረ በኋላ፣ ቡድኖችን በተከታታይ መንገዶቻቸውን ማጽዳት እና በረዶ መጣሉን ሲቀጥል የሚያስፈልግበት ቦታ ላይ መንገዱን በጨው ማከም ይቀጥላሉ።
- ወደ 1200 የሚደርሱ የሌን-ማይሎች ዋና ጎዳናዎች በ Seattle ውስጥ አሉ። ይህን ሁሉ መሬት ለማፅዳት አውሎ ነፋስ የቀለቀለ ከባድ ዝናብ ወይንም በረዶ ከቆመ በኋላ እስከ 12 ሰዓታት ሊወስድ ይችላል።
- ዓለም አቀፍ አቀማመጥ ስርዓት (Global Positioning System) GPS የሚረገግዎትን እና የጭነት መኪናዎች ያሉበትን ቦታዎች ይከታተላል። አንድ ጎዳና ምን ያህል በቀረበ ጊዜ እንደተጻደቀ በድህረ ገጻችን ላይ ያለው ካርታ ያሳያል። [www.seattle.gov/StormResponseMap](http://www.seattle.gov/StormResponseMap)

## አመቱን በሙሉ ለበረዶ እንዘጋጃለን

በሰመር ውስጥ፣ ሰራተኞችን እና ሠላጣናለን፣ መሣሪያዎችን እና ስተካክላለን፣ እናም ከአካባቢው የወኪል አጋሮች ጋር እንሰራለን። ይህ ማለት ከፍተኛ ነፋሶች፣ ከባድ ዝናብ፣ ወይም ጥጥ የመሰለ በረዶ እና በረዶ ሲተነበዩ ሰራተኞቻችን ወደ ሥራ ለመግባት ዝግጁ ናቸው ማለት ነው። የእነሱ ስራ መንገዶችን ከሁሉም ነገር ከወደቁ ዛፎች እና ቅርንጫፎች እስከ ጥጥ የመሰለ በረዶ እስከ በረዶን አጽድቶ ነጻ ማድረግ፣ እና ምልክቶችን እና አመላካቾችን መጠገን ነው። እንዲሁም የጨው እና የፈሳሽ ጸረ-በረዶ አቅራቢዎችን እንደተከማቸው እና ረገግጣለን።

## በበረዶ ውስጥ ሳይክል መንዳት

- በረዶ በሚጥልበት ጊዜ ሰዎች በብስክሌት እንዲላዙ ለመርዳት እየሰራን ነው። በረዶ በሚጥልበት ጊዜ ሰዎች በብስክሌት እንዲላዙ ለመርዳት እየሰራን ነው። የተጠበቁ ብስክሌት የሚነዳባቸው መንገዶችን ለማስተካከል እና ለማጽዳት የተዘጋጀ ቡድን አለን።
- የብስክሌት መንገዶችን ለማጽዳት ጊዜ ይፈጃል። ቀልጣፋ ለመሆን፣ የበለጠ በረዶ ወደ ብስክሌት መስመሩ እንዳይገባ ለመከላከል የብስክሌት መንገዱ የሚጻፍው በአቅራቢያው ያለው መንገድ ከተጻደቀ በኋላ ነው።
- በበረዶው ውስጥ ብስክሌት ለመንዳት ከወሰኑ፣ እባክዎን ለአየር ሁኔታው ምቹ የሚሆኑ የሚያንፀባርቁ ልብሶች፣ መብራቶች እና የራስ ቅል መከላከያዎችን ይልበሱ።
- የመንገድ ሁኔታዎች በየትኛውም ጊዜ ሊለወጡ ይችላሉ፣ ስለሆነም በዝግታ ይንዱ፣ ጥንቃቄን ይጠቀሙ፣ እና አሽከርካሪዎች ለማቆም ተጨማሪ ጊዜ ሊያስፈልጋቸው ስለሚችል እና የማያውቁትን የመንገድ ሁኔታዎችን እያሰሱ ሊሆኑ እንደሚችሉ ልብ ይበሉ።

## የእግረኛ መንገዶች የጸዱ እንደሆኑ እንዲቆዩ ለማድረግ የራስዎን ድርሻ ይወጡ

- በዚህ ውስጥ ሁላችንም አብረን ነን እና በበረዶ አውሎነፋስ ወቅት በቤትዎ እና በንግድዎ ፊት ለፊት ያሉትን የእግረኛ መንገዶች እንደጸዱ እንዲቆዩ የማድረግ ሁሉም ሃላፊነት አለበት።
- በ Seattle ውስጥ ከ 2,400 ማይል የሚበልጡ የእግረኛ መንገዶች አሉ፣ እና የSDOT ሠራተኞች በአንድ ጊዜ ሁሉም ቦታ ላይ መሆን አይችሉም። የግለሰብ ሕንፃዎች አቅራቢያ ያልሆኑ የእግረኛ መንገዶችን በማፅዳት እና የከተማዎን ወሳኝ ቁልፍ ጎዳናዎች እንደጸዱ እንዲቆዩ የማድረግ ላይ ማተኮር እንድንችል እርስዎ ድርሻዎን እንደሚወጡ እርስዎ ላይ እንደገፋለን።
- በበረዶ ማዕበል ወቅት ሁሉም ሰው በተለይ አይነስውራን፣ አካልጉዳተኞች፣ ወይም ለመጓዣ የሚቸግራቸው ሰዎች በደህና መጓዣ እንዲችሉ ከቤትዎ ወይም ከንግድዎ ፊት ለፊት ያለውን የእግረኛ መንገድን ማጽዳት ህግ ብቻ አይደለም፣ ትክክለኛ ነገርም ነው።
- በማህበረሰብዎ ውስጥ እገዛ ማን እንደሚያስፈልገው ለማወቅ ከማዕበሉ በፊት ጎረቤቶቻችንን ያነጋግሩ። እያንዳንዱ ሰው በደህንነት መጓዣ እንዲችል በአካባቢዎ ያሉት ሁሉም የእግረኛ መንገዶች ጎጹ ሆነው እንዲቆዩ ለማድረግ ዕቅድ ለማውጣት፣ እና አንዱ አንዱን እንዲያገዝ በአንድነት ይሰሩ።

## አንዴት እንደሚዘጋጅ፡

- አውሎ ነፋሱ ከመምጣቱ በፊት ያከማቹ። የበረዶ አካፋ፣ አንድ ከረጢት የጎዳና ጨው ፣ የሚሞቁ ልብሶች፣ ተጨማሪ ብርድ ልብሶች፣ የእጅ ባትሪዎች፣ የመጀመሪያ ዕርዳታ መሣሪያዎች፣ እና ለሁሉም ቤተሰብ የሚሆን የሶስት ቀን ምግብ፣ ውሃ፣ እና መድኃኒት ያስፈልግዎታል።
- በረዶው ከመስራቱ በፊት፣ በረዶ እንዳይጋገር ለመከላከል የድንጋይ ጨው (ወይም ለአካባቢ ተስማሚ የሆነ ሌላ ምርት) በስሱ ይርጩ።
- አንድ በረዶ መጣል ከጀመረ በኋላ፣ ነጭ ጨው በረዶ ወደ ግግር በረዶ ከመቀየር በፊት የእርስዎን የእግረኛ መንገድ በአካፋ በየ 12 ሰዓቱ ያጽዱት። የሚችሉ ከሆነ፣ ጥሩ ጎረቤት በመሆን በአካባቢዎ ማንኛውንም የጎርፍ ማስወገጃዎችን እና የማዕዘን መታጠፊያ መወጣጫዎችን እንዲጻዱ ያግዙ ወይም እገዛ ለሚያስፈልጋቸው ማናቸውም ጎረቤቶች የእርዳታ እጅዎን በመስጠት ይርዱ።

# የክረምት አድርገው የሚመለከት ፈጣን መረጃ

ለክረምት የሚሆን ልብስ ይልቡ



ጎረቤትዎን ያግዙ

- መንገዶችን ያጽዱ
- ግርሳሪዎችን አቅርቡት



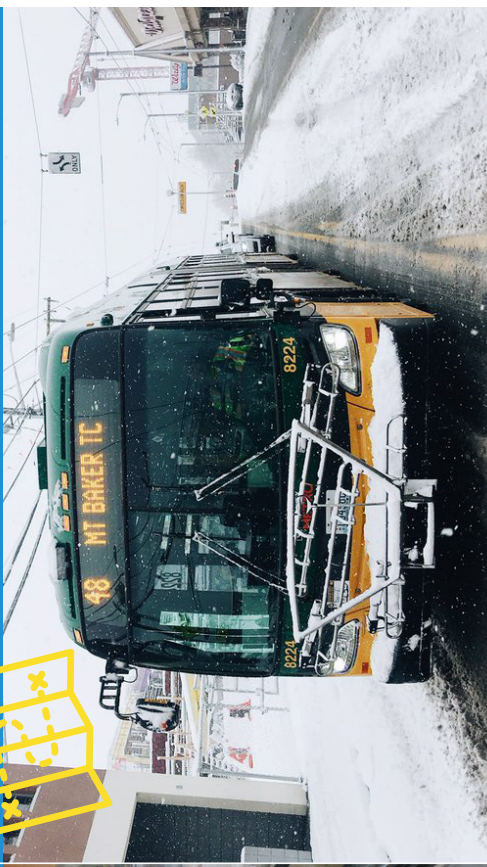
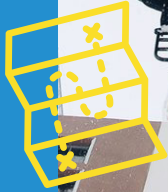
SDOT በዋና ዋና መንገዶች በረዳዎችን ያጸዳል



በመንገድ ያሉት ቅጠሎች እና በረዳዎችን ያፀዱ



በበረዳ የሚጓዙ አውቶቦሶች የጊዜ ሰሌዳ ይወቁ አውቶቦሶችን ይጠቀሙ



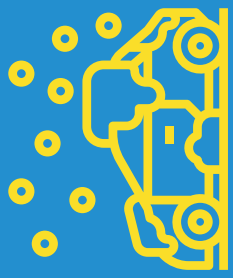
የአየር ትንቢያ ይሰጡ



“መንገዱ ተዘግቷል” የሚል ምልክት ያካብሩ



- መኪና:
- በበረዳ አስፈላጊ ብቻ ከሆነ ይጎዱ
  - መስኮቶችን ያፀዱ
  - ጥሩ ጎማ እና እቃዎች ይኑሮት ወይም ዝግጁ ያድርጉ
  - በዝግጋ ይጎዱ
  - በመኪኖች መካከል ብዙ ክፍተት እንዲኖር ያድርጉ

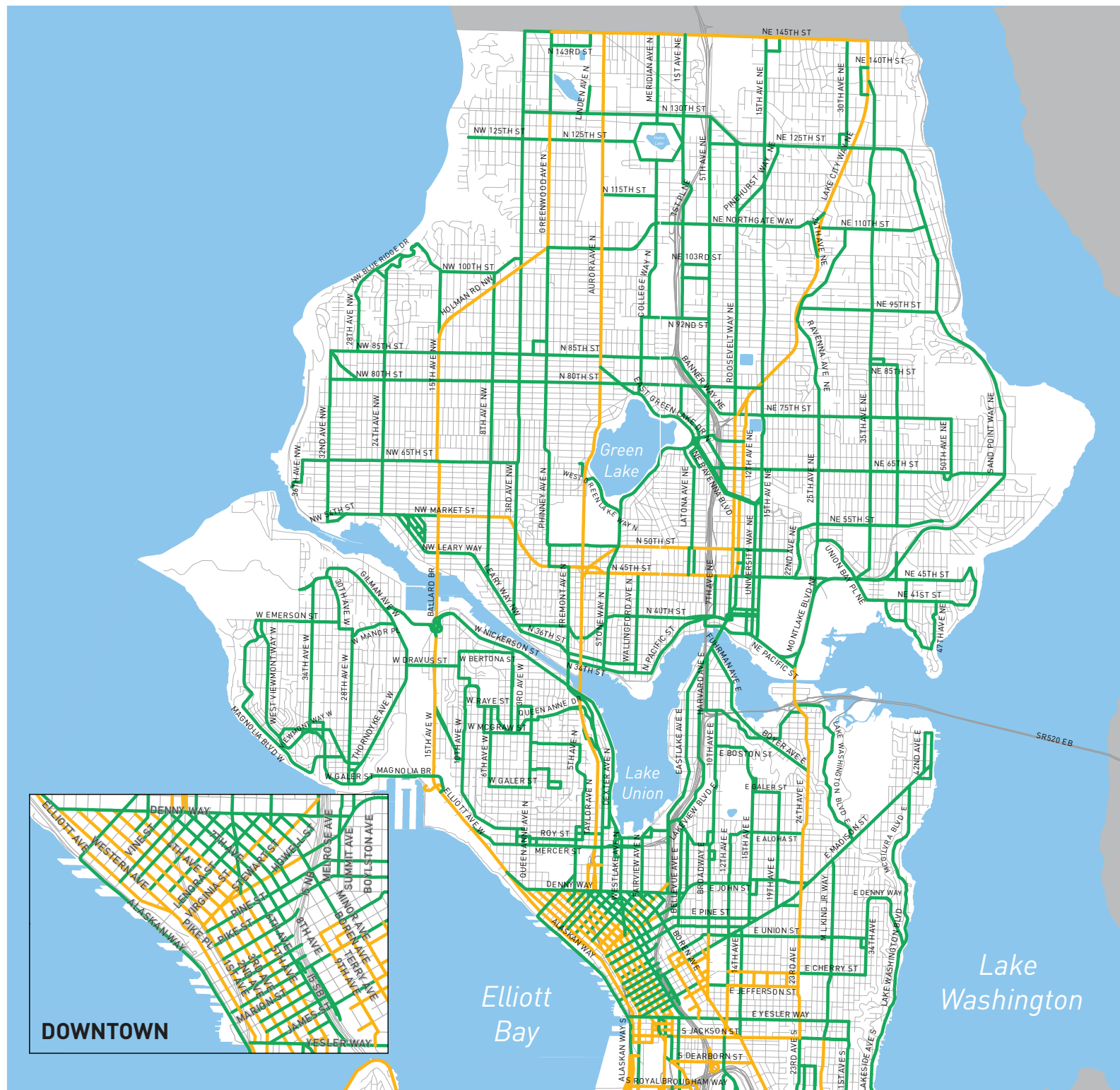


# የካርታ ማዕረግ (MAP LEGEND)

**ወርቅ**  
ሁሉም የመጓጓዣ መንገዶች  
ከነጭጭ በረዶ እና በረዶ የጸዱ  
ናቸው

**አምራልድ**  
አንድ የመጓጓዣ መንገድ  
ከነጭጭ በረዶ እና በረዶ የጸዱ  
ነው

ግባችን እነዚህን መንገዶች ማዕበሉ  
ካቆመ በኋላ በ 12 ሰዓታት ውስጥ  
ማጽዳት ነው።



# የበረዶ መንገዶችን እንዴት እንደምንመርጥ

በታላቅ የበረዶ ማዕበል ወቅት፣ ወደ ሆስፒታሎች፣ ት/ቤቶች፣ የድንገተኛ ጊዜ አገልግሎቶች፣ መጠለያዎች፣ እና ዋና ቀጣሪዎች የሚወስዱ ቁልፍ የሆኑ የ Seattle 1,200 የመጓጓዣ መንገዶችን በማጽዳት እናስቀድማለን።

ሁሉም ቦታ በአንድ ጊዜ መገኘት አንችልም፣ እና ደህንነቱ በተጠበቀ መልኩ ለማጽዳት አብዛኞቹ ጎዳናዎች በጣም የጠበቡ ናቸው። ኮረብታዎች ዋነኛ ፈታኞች ናቸው እና በረዶውን የሚዘቀው መኪና ሌሎች መኪናዎችን ሳይጎዱ ወይም በበረዶ ክምር ስር ሳይቀብራቸው ለማለፍ የሚያስችል ቦታ በአብዛኛው ጊዜ አይኖርም።

የግዛቱን አውራ ጎዳናዎች እና ነጻ መንገዶችን የማጽዳት ሃላፊነት የየዋሽንግተን ስቴት የትራንስፖርት መምሪያ (Washington State Department of Transportation) ነው። ደህንነቱ በተጠበቀ መንገድ መጓዣ እንዲችሉ የሚያስችል ጥሩ እቅድ እንዲኖር ለማረጋገጥ በቅርብ አጋርነት እንሰራለን።

